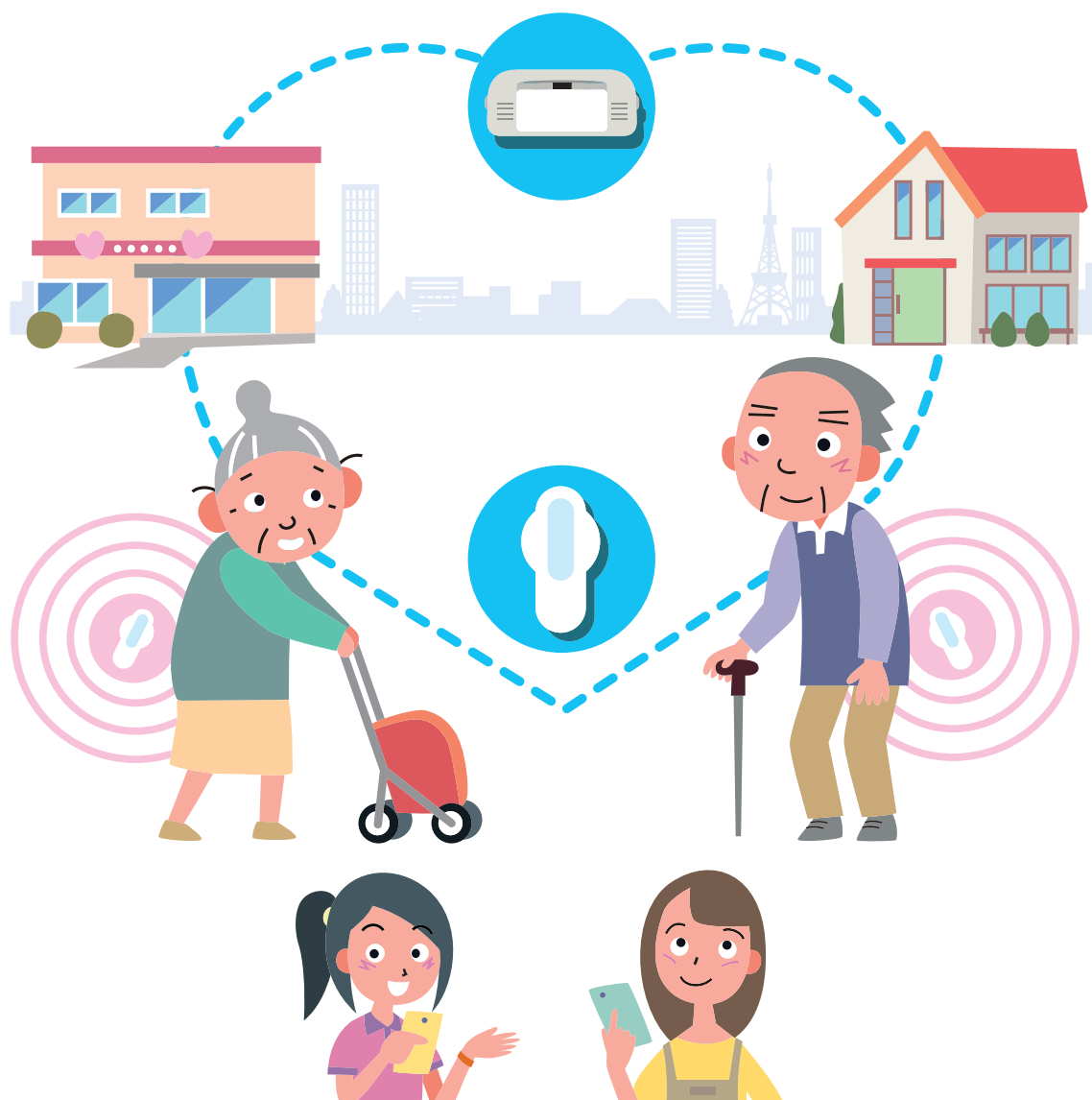


# (((♥))) みまもりタグ® アプリ

徘徊・熱中症等見守りご利用者様用

## 取扱説明書



# 目次

1. はじめに	2
1-1. 本アプリの目的	2
1-2. 本説明書における用語の説明	2
1-3. 動作環境	3
1-4. 本アプリの機能について	3
1-5. 位置情報について	4
1-6. 通信にかかる費用のご負担について	4
1-7. 商標について	4
1-8. 本説明書の使用上の注意	4
1-9. 個人情報の取り扱いについて	4
2. 画面説明	5
2-1. トップ画面	5
2-2. 設定画面	6
2-3. メニュー画面	7
2-4. 位置履歴検索画面	8
2-5. 通知設定画面	9
3. 主な使い方	13
3-1. 位置情報を確認する	13
3-2. 検索するときは	13
3-2-1. 位置履歴を確認し、検索対象者のいる場所を予測する	13
3-2-2. 検索対象者の近くにいる方に情報提供を呼びかける	13
3-3. 情報配信	14
3-3-1. 情報配信する	14
3-3-2. 情報配信を終了する	15
3-3-3. 情報配信内容を変更する	16
3-4. 情報提供する	17
3-4-1. 配信された情報を受信する	17
3-4-2. 電話で情報提供する	17
3-4-3. 写真画像・コメントで情報提供する	18
4. ユーザー情報のメンテナンス	19
4-1. 見守り協力者を設ける	19
4-1-1. みまもりタグの見守り協力者を設ける	19
4-1-2. 感知器の見守り協力者を設ける	21
4-2. サブユーザーを設ける	23
4-3. 保護者・見守り協力者・サブユーザー登録を解除する	25
4-4. 機種変更するときは【保護者・見守り協力者・サブユーザー・ボランティア】	26
5. お問い合わせ先	27

# 1. はじめに

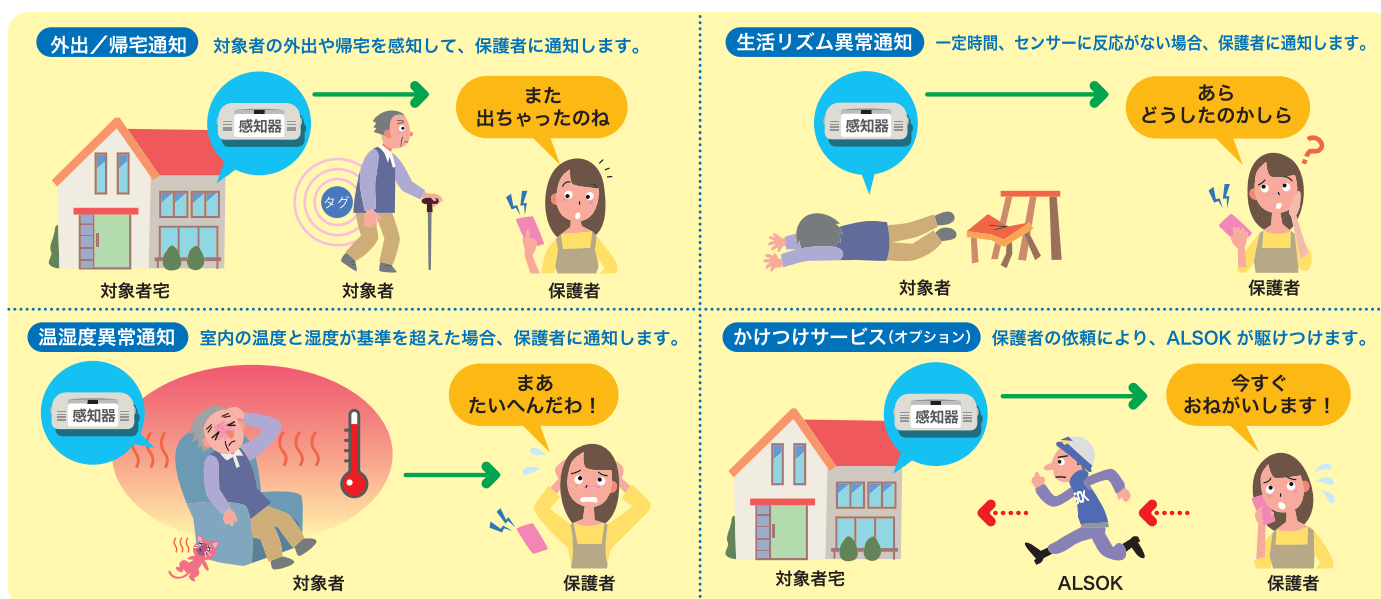
この度は弊社サービスをご利用いただき誠にありがとうございます。本説明書は、このサービスで利用する「みまもりタグアプリ」（以下、「本アプリ」といいます。）の機能および操作方法について記した取扱説明書です。

※みまもりタグ・みまもりタグ感知器の機能および操作方法については、それぞれの機器の取扱説明書をご覧ください。

## 1-1. 本アプリの目的

本サービスでは、以下のことができます。

- ①ご自宅等に設置したみまもりタグ感知器で生活リズム異常や温湿度異常、外部センサー異常などを検知し、その情報をご本人様やご家族の方などに通知することができます。  
ご依頼により ALSOK がかけつけることもできます（別途有償となります）。
- ②みまもりタグをお持ちの方と、みまもりタグアプリをインストールしたスマートフォンやみまもりタグ感知器が街中等ですれ違った際に、そのときの位置情報がサーバーに蓄積され、ご家族等がその履歴を確認できます。  
さらに、必要に応じて他のみまもりタグアプリ利用者に対象者についての情報を配信し、情報提供を求めることができます。



## 1-2. 本説明書における用語の説明

本説明書において使用される用語について説明いたします。

各用語の内容は以下の表をご覧ください。

用語	説明
みまもりタグ	対象者に所持いただくタグで、常に電波を発しています。
みまもりタグ感知器 (以下「感知器」といいます)	自宅などに設置し、生活リズム異常や温湿度異常を検知します。また、特定のみまもりタグと近づいたり離れたりしたことを検知してご家族の外出/帰宅をお知らせします。さらに不特定のみまもりタグとすれ違った際に感知器の位置情報を提供することもできます。
対象者	ご高齢者様やお子様等、見守りの対象となる方で、みまもりタグを所持している方です。
ボランティア	対象者の位置情報を提供していただける方です。
保護者	対象者を主体的に見守る方です（例：ご高齢者様のご家族、お子様のご両親等）。みまもりタグの認証番号等を協力していただける方にお伝えすることで、次項に示す見守り協力者を増やしていくことができます。みまもりタグの認証番号等は保護者の方しか確認できません。
見守り協力者	保護者からの要請により対象者を見守る方です。
サブユーザー	見守り協力者と同じく、保護者からの要請により対象者を見守る方です。ただし、見守り協力者は見守る対象を任意に登録できるのに対し、サブユーザーは、保護者が登録している対象全てを見守ることになります。介護事業者様等、多くの対象者を見守る場合に便利です。

# 1. はじめに

## 1-3. 動作環境

### ■本アプリの動作環境について

検証済動作機種はみまもりタグアプリのヘルプ画面をご確認ください。

検証済動作機種は動作保証する環境を示すものです。それ以外の環境では動作しないことを示すものではありません。

### ■メール受信について

- ・本サービスのご利用にあたりメールが使用できる環境であることをご確認ください。
- ・URL 付きメールの受信拒否設定、ドメイン指定受信、アドレス指定受信の設定によっては ALSOK からのメールを受信できない可能性があります。以下の設定をご確認ください。設定方法については、お使いの携帯電話等の取扱説明書等をご確認ください。
  - ① URL 付きメールの受信拒否、ドメイン指定受信を設定している場合は、「alsok.co.jp」を指定受信するドメインとして設定してください。
  - ② アドレス指定受信を設定している場合は、「xxx@xxx.alsok.co.jp」を指定受信するアドレスとして設定してください。

## 1-4. 本アプリの機能について

本アプリを通じて利用できる機能は、次の通りです。

機能	内容	ボランティア	保護者	見守り協力者	サブユーザー
位置情報提供機能	対象者と、本アプリがインストールされたスマートフォン等がすれ違った時に、そのスマートフォン等の位置情報をみまもりタグサーバーに送信する機能です。	○	○	○	○
生活リズム異常通知機能	感知器が生活リズム異常（生活リズムセンサが 24 時間以上反応しなかった状態を指します。）を検知した際、設定したメールアドレスなどに通知を行う機能です。	×	○	○	○
温湿度異常通知機能	感知器を設置した場所の温湿度の警戒レベルが「警戒」「嚴重警戒」「危険」の各段階に達する度に、設定したメールアドレスなどに通知を行う機能です。	×	○	○	○
外出 / 帰宅通知機能	対象者の外出 / 帰宅を設定したメールアドレスなどに通知をする機能です。外出 / 帰宅の切替は、「①みまもりタグが近くにあるかどうかを読み取って自動で切り替える方法」または「②感知器の『外出』『帰宅』ボタンで切り替える方法」の 2 種類から選択できます。	×	○	○	○
外部センサ異常通知機能	感知器に接続した外部センサーが反応した際に設定したメールアドレスなどに通知を行う機能です。	×	○	○	○
位置履歴情報検索機能	みまもりタグサーバーに蓄積された位置履歴情報を、検索・閲覧する機能です。本アプリに登録されたみまもりタグの位置履歴のみ閲覧できます。	×	○	○	○
情報配信機能	主に対象者の検索支援等を目的として、対象者の近くにいるみまもりタグアプリのユーザーに対して、情報を配信する機能です。 情報配信を受信するかどうかは設定で変更が可能です。 ※ 受信する情報の内容は、保護者・見守り協力者とボランティアとで異なります。	× (※)	○	○	○
各種通知の受信機能	本アプリがインストールされたスマートフォン等から、対象者が近づいたり離れたったりした場合に通知を受信する機能です。みまもりタグをお財布等に入れておけば、忘れ物防止として使えますし、イベント会場等でお子様等に持たせれば迷子防止にも使えます。	×	○	○	○

# 1. はじめに

## 1-5. 位置情報について


本アプリでは、スマートフォン等に内蔵されている GPS や Wi-Fi、Bluetooth 等の機能により、対象者の位置情報を取得しています。本アプリで取得する位置情報は、個人情報を含んでおらず、地域ごとの本アプリ稼働数の集計、みまもりタグの位置情報確認以外の目的には使用いたしません。

## 1-6. 通信にかかる費用のご負担について

位置情報の送信、メール受信、インターネットへの接続など、通信にかかるすべての費用は、お客様のご負担となります。

## 1-7. 商標について

次の他社商標・登録商標をはじめ本説明書に記載されている会社名、システム名、商品名は、一般に各社の商標または登録商標です。なお、本文中では、™、®、© マークは明記していません。

- iPhone の商標は、アイホン株式会社のライセンスにもとづき使用されています。
- iPhone、iPad は、米国および他の国々で登録された Apple Inc. の商標です。iPhone の商標は、アイホン株式会社のライセンスにもとづき使用されています。
- Android は、Google Inc. の登録商標です。
- iOS は、Cisco 社の米国およびその他の国における商標または登録商標です。
- Xperia は、ソニーモバイルコミュニケーションズ株式会社の商標または登録商標です。
- GALAXY は、Samsung Electronics Co.,Ltd. の商標または登録商標です。
-  は ALSOK 株式会社の登録商標です。

## 1-8. 本説明書の使用上の注意

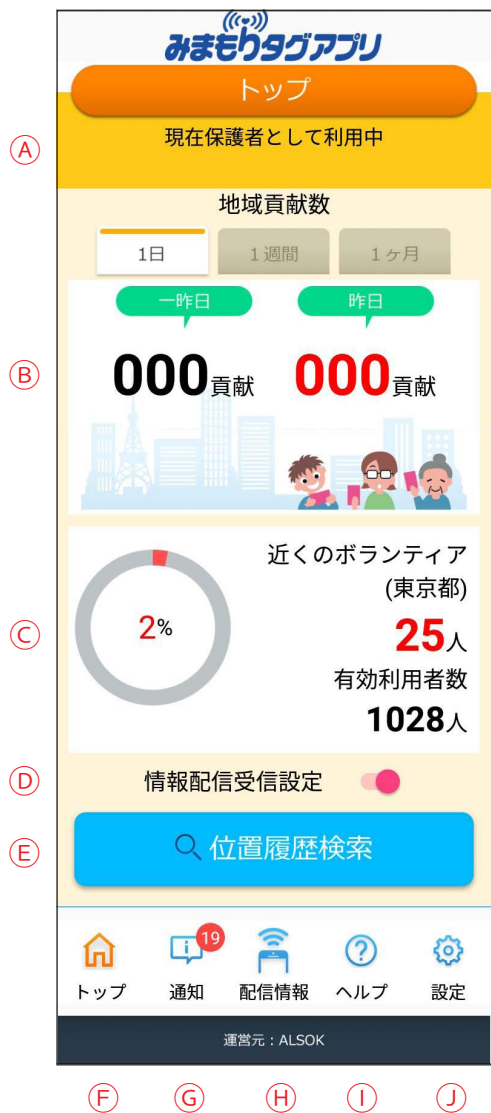
- 本説明書に関する全ての著作権は ALSOK が保有しております。
- 本説明書の一部または全部を ALSOK の許可なくして複製することは、メディアを問わず禁止します。
- 本説明書に記載されている図や文字などは、印刷の関係上実物と異なることがあります。
- 本説明書の内容については、将来予告なしに変更することがあります。
- 本説明書の内容については、万全を期して作成しておりますが、万一ご不明な点や誤り、記載もれなどお気づきの点がありましたら、ALSOK にご連絡ください。
- 本説明書に記載されている画面やそれに伴う文言はシステムの更新に伴い、変更されることがあります。

## 1-9. 個人情報の取り扱いについて

本アプリの運営において、個人情報をお預かりすることはありません。また、本アプリ上に個人情報を登録する行為は禁止させていただいております。

# 2. 画面説明

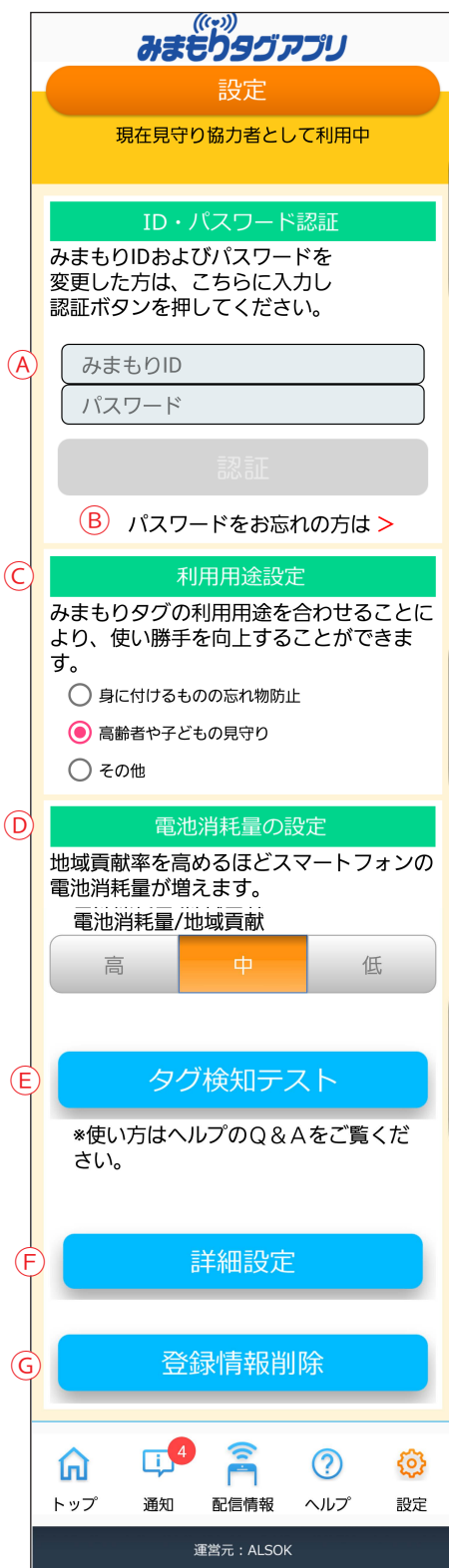
## 2-1. トップ画面



A：お知らせ	スマートフォン等のGPS・Bluetooth・Wi-Fiの機能がOFFになっている場合に、注意文が表示されます。GPS・Bluetoothの機能については、ONになっていないと本アプリを使用できません。
B：地域貢献数	あなたの地域貢献量を数値化しています。みまもりタグとすれ違うことにより、位置情報が送信され、それを1貢献とカウントします。
C：近くのボランティア利用者数	あなたの近くにいるボランティア数と、Bluetoothと位置情報が有効になっている利用者数を表示します。
D：情報配信受信設定	検索依頼などの情報配信の受信設定ができます。OFFにすると、情報配信を受信しません。※ボランティアには、表示されません。
E：位置履歴検索	ボタンをタップすると、位置履歴を確認できる画面に移動します。詳しくは「2-4. 位置履歴検索画面」をご確認ください。※ボランティアは、位置履歴を確認できません。
F：メニューバー「トップ」	ボタンをタップすると、トップ画面（本画面）を表示します。
G：メニューバー「通知」	ボタンをタップすると、通知画面を表示します。受信したPUSH通知を確認できます。
H：メニューバー「配信情報」	ボタンをタップすると、配信情報画面を表示します。受信した情報配信の詳細を確認できます。
I：メニューバー「ヘルプ」	ボタンをタップすると、ヘルプ画面を表示します。利用規約や取扱説明書もこちらで確認できます。
J：メニューバー「設定」	ボタンをタップすると、設定画面を表示します。みまもりIDとパスワードの登録もこちらです。詳しくは「2-2. 設定画面」をご確認ください。

# 2. 画面説明

## 2-2. 設定画面



A: みまもり ID、パスワード	みまもり ID、パスワードを入力し、認証ボタンをタップしてください。「保護者」または「サブユーザー」または「見守り協力者」としてログインできます。
B: パスワードをお忘れの方は	ボタンをタップするとパスワードの再設定ができます。
C: 利用用途設定	利用用途を選択してください。利用用途を設定することにより、使い勝手を向上することができます。 ※ iPhone および iPad をご利用の方は、変更できません。 ※ ボランティアには、表示されません。
D: 電池消費量の設定	スマートフォン等の電池消費量を選択できます。 ※ iPhone および iPad をご利用の方は、変更できません。
E: タグ検知テスト	ボタンをタップすると、近くにあるみまもりタグの検知テストができます。 検知できると、みまもりタグの製造番号と電池残量が表示されます。 ※ ボランティアには、表示されません。
F: 詳細設定	ボタンをタップすると、メニュー画面を表示します。通知設定など登録内容の詳細設定を変更できます。 ※ ボランティアには、表示されません。
G: 登録情報削除	見守り協力者が登録されている情報を削除できます。詳しくは「4-3. 保護者・見守り協力者・サブユーザー登録を解除する」をご確認ください。 ※ 保護者やボランティアには、表示されません。

# 2. 画面説明

## 2-3. メニュー画面

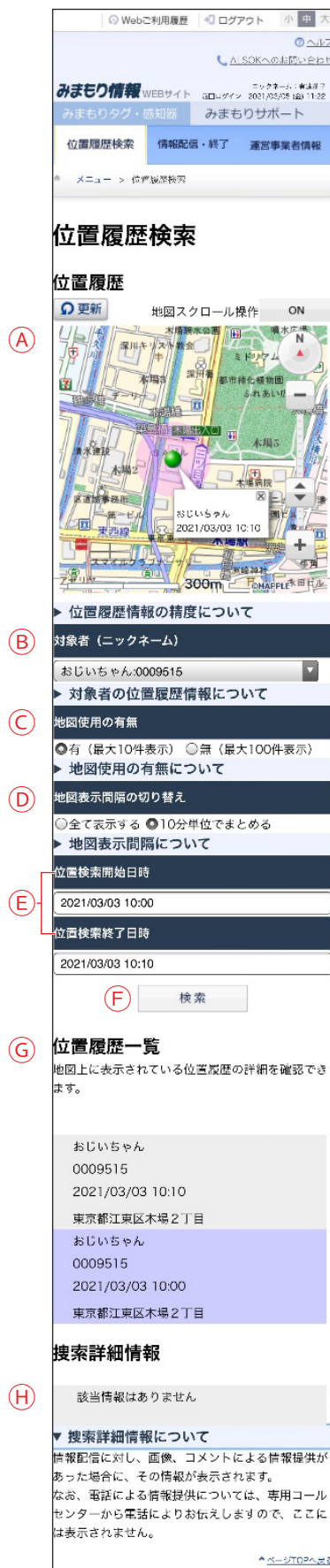
※ボランティアには、表示されません。



A：位置履歴検索	ボタンをタップすると、位置履歴検索画面を表示します。対象者の位置履歴を確認できます。詳しくは「2-4. 位置履歴検索画面」をご確認ください。
B：情報配信・終了	ボタンをタップすると、情報配信・情報配信終了画面を表示します。情報配信の延長もこちらです。詳しくは「3-3. 情報配信」をご確認ください。
C：通知設定	本メニューを選択すると、通知設定画面を表示します。みまもりタグがスマートフォン等や感知器と近づいたり、離れたりした場合や、生活リズム異常や温湿度異常の際の通知内容が設定できます。詳しくは「2-5. 通知設定画面」をご確認ください。
D：ユーザー登録内容の確認・変更	ボタンをタップすると、ユーザー登録内容の確認・変更画面を表示します。本アプリ使用者の登録情報を確認・変更できます。また、サブユーザーの新規登録もこちらです。
E：みまもり対象者情報の確認・変更	ボタンをタップすると、みまもり対象者情報の確認・変更画面を表示します。みまもりタグや対象者情報の確認・変更ができます。
F：感知器確認・変更	ボタンをタップすると、感知器確認・変更画面を表示します。感知器の登録情報を確認・変更できます。
G：みまもりタグ・感知器閲覧対象追加・削除	ボタンをタップすると、みまもりタグ・感知器閲覧対象追加・削除画面を表示します。みまもりタグ等の追加・削除ができます。削除する場合は、「4-3. 保護者・見守り協力者・サブユーザー登録を解除する」をご確認ください。
H：情報配信履歴検索	本メニューを選択すると、情報配信履歴検索画面を表示します。過去に行った情報配信を検索し内容を確認、またはCSV形式で出力することができます。本画面は保護者、サブユーザーのみ使用できます。
I：みまもりタグ、感知器登録情報検索	本メニューを選択すると、みまもりタグ、感知器登録情報検索画面を表示します。みまもりタグや感知器の情報を検索し内容を確認、またはCSV形式で出力することができます。本画面は保護者、サブユーザーのみ使用できます。

## 2. 画面説明

### 2-4. 位置履歴検索画面

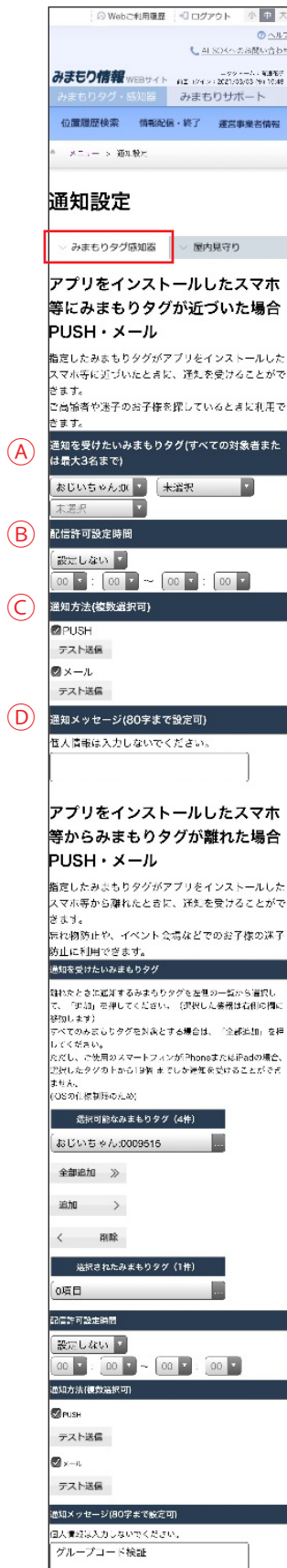


A：地図	対象者の位置履歴が表示されます。 B～Eの条件を変更することにより、各条件に合わせた表示となります。
B：対象者ニックネーム	表示させたい対象者を選択できます。 ・[全て]を選択した場合、最大10名分の最新位置履歴が表示されます。 ・[対象者]を指定した場合、対象者の位置情報が最大10件表示されます。
C：地図使用	位置履歴を地図で表示させるか選択できます。 ・「有」を選択した場合、地図上に位置履歴が表示されます。 ・「無」を選択した場合、地図上に位置履歴が表示されず、位置履歴一覧のみ表示されます。
D：検索表示条件	ピン（地図上の丸い点）が多く、表示が分かりにくい場合に、位置履歴をまとめて表示する選択ができます。 「10分単位でまとめる」を選択した場合、10分以内に検知された位置情報はひとつのピンとして表示されます。
E：位置検索開始日時 / 位置検索終了日時	確認したい期間の位置履歴を表示できます。
F：検索	検索を実行するボタンです。B～Eで選択された最新の条件で検索されます。
G：位置履歴一覧	位置履歴の詳細を確認することができます。位置履歴一覧にある位置情報を地図で確認したい場合は、該当する行を選択すると、地図上に緑のピンで表示されます。
H：検索詳細情報	情報配信に対して提供された写真画像やコメントの情報が表示されます。

# 2. 画面説明

## 2-5. 通知設定画面

### みまもりタグ感知器



このみまもり ID に関連したスマホのみまもりタグが近づいた場合	本サイトにログインしているみまもり ID と、同じみまもり ID でログインしているスマートフォン等がみまもりタグに近づいた場合に、送信する通知内容を設定します。
このみまもり ID に関連したスマホからみまもりタグが離れた場合	本サイトにログインしているみまもり ID と、同じみまもり ID でログインしているスマートフォン等がみまもりタグと離れた場合に、送信する通知内容を設定します。
A：通知を受けたいみまもりタグ	通知を受けたいみまもりタグを設定します。 <ul style="list-style-type: none"> <li>「全て」を選択した場合、登録されている全てのみまもりタグに B、C の設定が反映されます。</li> <li>みまもりタグを個別に選んだ場合、選択したみまもりタグに B、C の設定が反映されます。選択できるタグは最大 3 個で、選択していないみまもりタグについては通知されません。</li> </ul>
B：配信許可時間設定	情報を通知する時間を制限できます。例えば日中のみ通知を受け取りたい場合などはこちらを設定してください。 なお、配信許可時間外に起きた内容は配信許可時間になっても配信されませんのでご注意ください。
C：通知を受け取る方法	通知を受け取る方法は、PUSH、メールから選択できます（複数選択可）。 また、送信の内容を確認したい場合、テスト送信をクリックしてください。内容にテストと記載された通知が送信されます。
D：通知メッセージ	通知本文に記載する内容を設定してください。

## 2. 画面説明

### 登録されている受信機※にみまもりタグが近づいた場合 PUSH・メール

指定したみまもりタグがこのみまもりIDに登録されている受信機※に近づいたときに、通知を受けることができます。帰宅した際や、介護施設・塾などへの到着を知りたいときに利用できます。

通知を受けたいみまもりタグ(すべての対象者または最大3名まで)

全て ▼ 未選択 ▼  
未選択 ▼

配信許可設定時間

設定しない ▼  
00 ▼ : 00 ▼ ~ 00 ▼ : 00 ▼

通知方法(複数選択可)

PUSH

テスト送信

メール

テスト送信

通知メッセージ(80字まで設定可)

個人情報は入力しないでください。

グループコード検証

※受信機器：みまもりタグ感知器やコントローラ「S-\*\*\*」等

### 登録されている受信機器※からみまもりタグが離れた場合 PUSH・メール

指定したみまもりタグがこのみまもりIDに登録されている受信機器※から離れたときに、通知を受けることができます。家や介護施設などから出たことを知りたいときに利用できます。不意に外に出してしまうことを防ぐにもご利用いただけます。

通知を受けたいみまもりタグ(すべての対象者または最大3名まで)

全て ▼ 未選択 ▼  
未選択 ▼

配信許可設定時間

設定しない ▼  
00 ▼ : 00 ▼ ~ 00 ▼ : 00 ▼

通知方法(複数選択可)

PUSH

テスト送信

メール

テスト送信

通知メッセージ(80字まで設定可)

個人情報は入力しないでください。

グループコード検証

※受信機器：みまもりタグ感知器やコントローラ「S-\*\*\*」等

※PUSH通知は「みまもりタグアプリ」からの機能としてお知らせをスマートフォン等に送る機能です。

ご利用になりたい場合は、「みまもりタグアプリ」をインストールしてください。

下記QRコード読み取りのほか、各アプリストアからもダウンロードできます。

QRコード表示

戻る

登録

登録されている感知器にみまもりタグが近づいた場合

本アプリで登録されている感知器がみまもりタグと近づいた場合に、送信する通知内容を設定します。

登録されている感知器からみまもりタグが離れた場合

本アプリで登録されている感知器がみまもりタグと離れた場合に、送信する通知内容を設定します。

## 2. 画面説明

### 屋内見守り

Webご利用履歴 ログアウト 小 中 大

みまもり情報 WEBサイト 2021/03/22 09:12:08

みまもりタグ・感知器 みまもりサポート

位置履歴検索 情報配信・終了 運営事業者情報

メニュー > 通知設定

### 通知設定

みまもりタグ感知器 屋内見守り

#### 外出/帰宅を感知器が検知した場合 PUSH・メール

感知器に搭載されているセンサーが人の動きを検知したときや、感知器がみまもりタグを検知しなくなったときなどに、通知を受け取ることができます。見守り対象の方が家から出たことや帰ったことを知りたいときに便利です。

通知を受けたい感知器 (最大3台まで)

未選択  
未選択  
未選択

通知を受け取る基準

外出  帰宅

配信許可設定時間

設定しない  
00 : 00 ~ 00 : 00

通知方法 (複数選択可)

PUSH  
テスト送信

メール  
テスト送信

通知メッセージ (80字まで設定可)

個人情報は入力しないでください。

温湿度警戒レベルの変化を感知器が検知した場合 PUSH・メール

温湿度が異常状態になったときや、正常状態に戻ったときに通知を受け取ることができます。通知を受け取る温湿度警戒レベルを選択することができます。

通知を受けたい感知器 (最大3台まで)

未選択  
未選択  
未選択

通知を受け取る基準

危険  発生警戒  警戒  正常

※基準はWBGT値による熱中症警戒指数によります。詳しくは取扱説明書をご確認ください。

配信許可設定時間

設定しない  
00 : 00 ~ 00 : 00

通知方法 (複数選択可)

PUSH  
テスト送信

メール  
テスト送信

通知メッセージ (80字まで設定可)

個人情報は入力しないでください。

外出	対象者が外出したと感知器が判定した場合に送信する通知内容を設定します。
帰宅	対象者が帰宅したと感知器が判定した場合に送信する通知内容を設定します。
温湿度異常	温湿度の警戒レベルが「危険」「発生警戒」「警戒」「正常」の各段階に達した場合に送信する通知内容を設定します。
A：通知を受けたい感知器	通知を受けたい感知器を設定します。 ・「全て」を選択した場合、登録されている全ての感知器にB、Cの設定が反映されます。 ・感知器を個別に選んだ場合、選択した感知器にB、Cの設定が反映されます。選択できる感知器は最大3個で、選択していない感知器については通知されません。
B：配信許可時間設定	情報を通知する時間を制限できます。例えば日中のみ通知を受け取りたい場合などはこちらを設定してください。 なお、配信許可時間外に起きた内容は配信許可時間になっても配信されませんのでご注意ください。
C：通知を受け取る方法	通知を受け取る方法は、PUSH、メールから選択できます (複数選択可)。 また、送信の内容を確認したい場合、テスト送信をクリックしてください。内容にテストと記載された通知が送信されます。
D：通知メッセージ	通知本文に記載する内容を設定してください。

## 2. 画面説明

**生活リズム異常/復旧を感知器が検知した場合 PUSH・メール**

感知器に内蔵されているセンサーが24時間人の動きを検知しなかったとき、もしくは感知器がみまもりタグを24時間検知しなかったときに通知を受け取ることができます。

通知を受けたい感知器 (最大3台まで)

未選択  
未選択  
未選択

配信許可設定時間

設定しない  
00 : 00 ~ 00 : 00

通知方法(複数選択可)

PUSH  
テスト送信

メール  
テスト送信

通知メッセージ(80字まで設定可)

個人情報は入力しないでください。

外部接続センサー異常/復旧を感知器が検知した場合 PUSH・メール

マットセンサーなど感知器に接続したセンサー等が、異常を検知したときや正常状態に復旧したときに通知を受け取ることができます。

通知を受けたい感知器 (最大3台まで)

未選択  
未選択  
未選択

配信許可設定時間

設定しない  
00 : 00 ~ 00 : 00

通知方法(複数選択可)

PUSH  
テスト送信

メール  
テスト送信

通知メッセージ(80字まで設定可)

個人情報は入力しないでください。

※PUSH通知は「みまもりタグアプリ」からの機能としてお知らせをスマートフォン等に送る機能です。

ご利用になりたい場合は、「みまもりタグアプリ」をインストールしてください。

下記QRコード読み取りのほか、各アプリストアからもダウンロードできます。

QRコード表示

戻る 登録

生活リズム異常発生	感知器が生活リズム異常（生活リズムセンサが24時間以上反応しなかった状態を指します）を検知した際に送信する通知内容を設定します。
生活リズム異常復旧	生活リズム異常が発生した後、生活リズムセンサが反応した場合に送信する通知内容を設定します。
外部センサー異常発生	感知器に接続した外部センサーが異常を検知した場合に送信する通知内容を設定します。
外部センサー異常復旧	感知器に接続した外部センサーが異常を検知した状態から復旧した場合に送信する通知内容を設定します。

# 3. 主な使い方

## 3-1. 位置情報を確認する

「位置履歴検索」画面にてみまもりタグの位置履歴を確認することができます。



- 1 本アプリのメニューバーの「設定」内にある「詳細設定」ボタンをタップしてください。
- 2 メニュー画面が表示されますので、「位置履歴検索」ボタンをタップしてください。
- 3 対象者ニックネームや検索条件を設定し、「検索」ボタンを選択してください。みまもりタグの位置情報が地図と表に表示されます。

## 3-2. 検索するときは

検索するときには、「位置履歴を確認し、検索対象者のいる場所を予測する」、「検索対象者の近くにいる方に情報提供を呼びかける」の2つの使い方があります。

### 3-2-1. 位置履歴を確認し、検索対象者のいる場所を予測する

検索対象者の近くにきたときに、通知を受ける設定ができます。詳しくは「2-5. 通知設定画面」をご確認ください。

### 3-2-2. 検索対象者の近くにいる方に情報提供を呼びかける

詳しくは「3-3-1. 情報配信する」をご確認ください。

# 3. 主な使い方

## 3-3. 情報配信

見守り対象としているみまもりタグについて、検索依頼等の情報提供依頼を配信することができます。情報配信を行うと、その情報を受信した方からの情報提供を受けることができます。情報提供の種類は、次の2種類があります。

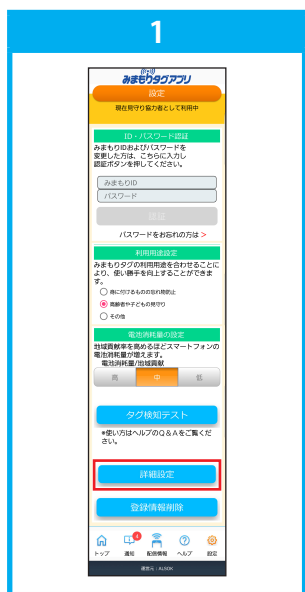
### ① 電話による情報提供

電話による情報提供は、ALSOKの情報提供受付コールセンターを経由して情報配信した方にご連絡します。

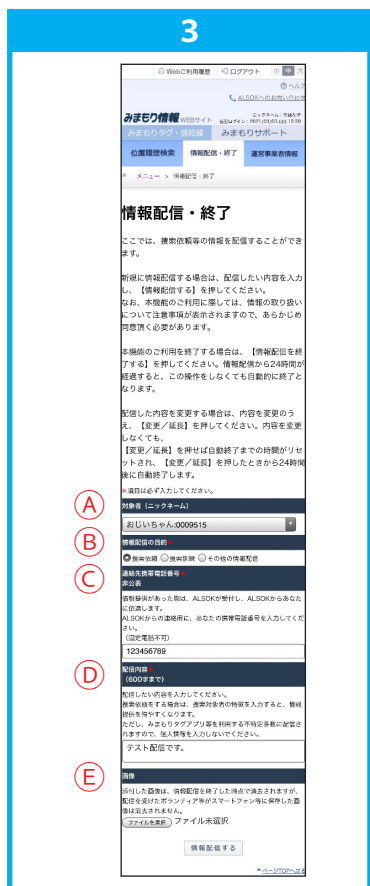
### ② 写真画像・コメントによる情報提供

写真画像・コメントによる情報提供は、そのみまもりタグの保護者・見守り協力者のみまもりタグアプリに送られます。送られた写真画像・コメントは、位置履歴検索画面に表示されます。

### 3-3-1. 情報配信する



- 1 本アプリのメニューバーの「設定」内にある「詳細設定」ボタンをタップしてください。
- 2 メニュー画面が表示されますので、「情報配信・終了」ボタンをタップしてください。
- 3 情報配信を行う画面に移動しますので、情報配信内容を入力し、「情報配信する」を選択してください。これで情報が配信されます。

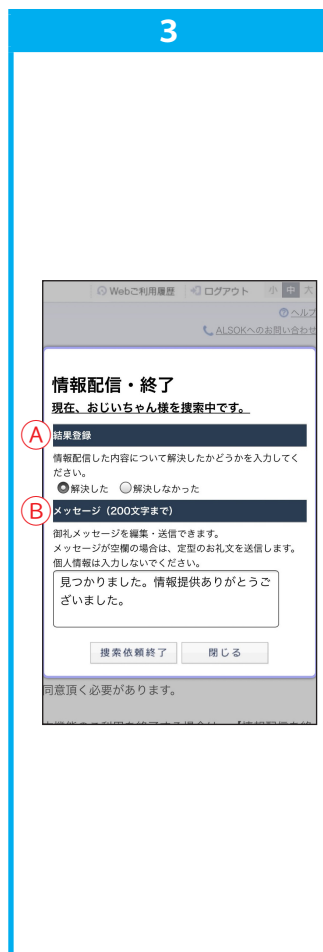
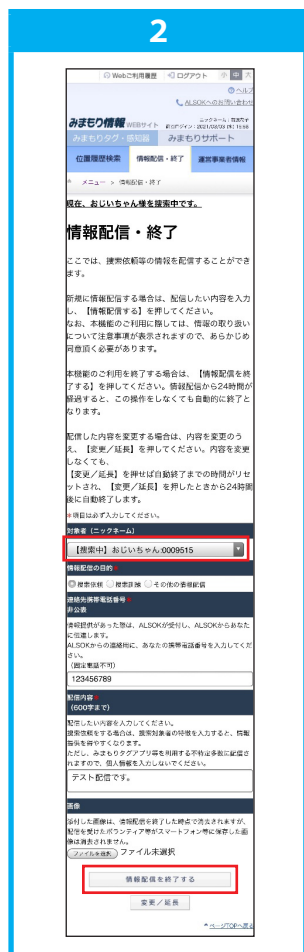


A：対象者ニックネーム	情報配信を行うみまもりタグの対象者のニックネームを選択してください。
B：情報配信の目的	<p>情報配信の目的を選択してください。</p> <ul style="list-style-type: none"> <li>・ 検索依頼：①で選んだ対象者の検索を行う場合に選択してください。</li> <li>・ 検索訓練：①で選んだ対象者の検索訓練を行う場合に選択してください。検索依頼と同様の動作をしますが、通知にテストである旨が記載されます。</li> <li>・ その他の情報配信：検索以外の目的で使用する場合に選択してください。</li> </ul>
C：連絡先携帯電話番号	<p>電話による情報提供があった際に連絡がつく電話番号（固定電話不可）を入力してください。</p> <p>電話による情報提供は、「情報提供受付コールセンター」が受付し、「情報提供受付コールセンター」が情報配信した方宛に連絡しますので、電話番号が一般に公開されることはありません。</p>
D：配信内容	<p>配信したい情報を入力してください。配信内容は、対象者として違ったみまもりタグアプリに対して配信されます。また、検索依頼をする場合は、対象者の特徴等を入力することにより、情報提供を求めることができます。</p> <p>ただし、不特定多数に配信される可能性がありますので、個人情報を入力しないでください。</p>
E：画像	<p>対象者の画像などを添付することができます。検索依頼をする場合は、添付すると情報提供を得やすくなります。</p> <p>ただし、添付した画像は、情報配信を受けた方のスマートフォン等に保存することができますので、一度配信すると完全に削除することはできない可能性があります。</p>

# 3. 主な使い方

## 3-3-2. 情報配信を終了する

情報配信後、対象者等を見つけることができた場合は、検索結果等を入力して、情報配信を終了します。その際、協力していただいた方（情報配信を受信した方）にお礼メッセージを送信することもできます。なお、情報配信終了の操作が行われなかった場合、配信から24時間を経過すると自動的に情報配信を終了します。



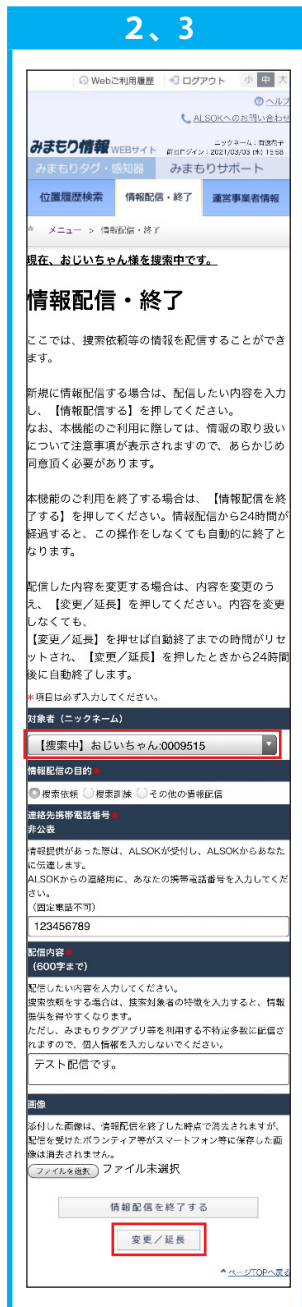
A：検索結果	「見つかった」「見つからなかった」のいずれかを選択してください。
B：メッセージ	お礼メッセージを入力してください。入力せず終了した場合は、定型のお礼文が送信されます。 《定型のお礼文》 「配送中の情報配信が終了しました。ありがとうございました。」

- 1 「3-3-1. 情報配信する」の1～2の手順で、情報配信を行う画面に進みます。
- 2 情報配信を終了したい対象者を「対象者ニックネーム」から選択し、「情報配信を終了する」ボタンをタップしてください。
- 3 情報配信終了画面が表示されますので、「検索結果」、「メッセージ」を入力し、「情報配信を終了する」ボタンをタップしてください。これで、情報配信が終了します。

# 3. 主な使い方

## 3-3-3. 情報配信内容を変更する

情報配信で配信した内容は、配信後に変更することができます。



1 「3-3-1. 情報配信する」の1~2の手順で、情報配信を行う画面に進みます。

2 情報配信中の内容を変更したい対象者を「対象者ニックネーム」から選択してください。

3 内容を変更したい項目を入力し、[変更/延長] ボタンをタップしてください。これで、配信中の内容が変更されます。  
※ 内容を変更しなくても、[変更/延長] ボタンをタップすることで自動終了までの時間がリセットされ、最後にタップしたときから、24時間後に自動終了します。

# 3. 主な使い方

## 3-4. 情報提供する

受信した検索依頼等の対象者を発見した場合、依頼者に対して情報提供を行うことができます。情報提供の種類は、次の2種類があります。

### ① 電話による情報提供

電話による情報提供は、ALSOKの情報提供受付コールセンターを経由して情報配信した方にご連絡します。

### ② 写真画像・コメントによる情報提供

写真画像・コメントによる情報提供は、そのみまもりタグの保護者・見守り協力者のみまもりタグアプリに送られます。

※保護者、見守り協力者の方は、①、②とも行えますが、ボランティアの方は②のみとなります。

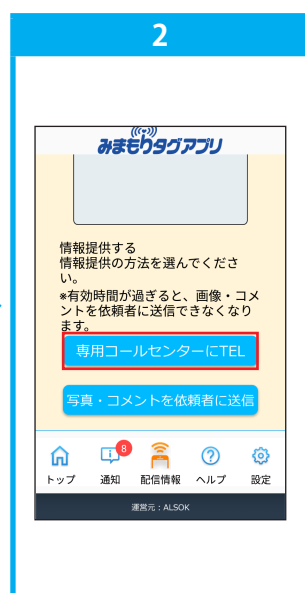
### 3-4-1. 配信された情報を受信する

検索依頼等の情報配信期間中に対象となるみまもりタグとすれ違くと、その情報を受信することができます。



- 1 検索依頼等の情報配信を受信するには情報配信受信設定を「ON」にする必要があります。メインメニューの情報配信受信設定を「ON」に設定してください。

### 3-4-2. 電話で情報提供する



- 1 本アプリのメニューバーの「配信情報」をタップしてください。
- 2 受信した情報配信内容が表示されますので、[専用コールセンターにTEL] ボタンをタップしてください。
- 3 ALSOKの情報提供受付コールセンターに電話をかけるので、現在の場所をお伝えください。

# 3. 主な使い方

## 3-4-3. 写真画像・コメントで情報提供する



- 1 本アプリのメニューバーの「配信情報」をタップしてください。
- 2 受信した情報配信内容が表示されますので、[写真・コメントを依頼者に送信] ボタンをタップしてください（本画面は保護者、見守り協力者のみ表示されます）。
- 3 提供いただける写真画像、コメントを選択し、[送信する] ボタンをタップしてください。

# 4. ユーザー情報のメンテナンス

## 4-1. 見守り協力者を設ける

保護者は、みまもりタグの製造番号と認証番号、もしくは感知器のグループコードと認証番号を伝えることで、自分以外にみまもりタグの位置履歴検索や、感知器の設定等ができる方（見守り協力者）を設けることができます。※別途、見守り協力者となる方による登録作業が必要となります。

### 4-1-1. みまもりタグの見守り協力者を設ける

#### 保護者

保護者は、対象となるみまもりタグの製造番号と認証番号を確認し、見守り協力者になっていただく方に伝えます。

The diagram illustrates the process in three steps:

- 1** The app's main menu is shown. The '設定' (Settings) button is highlighted with a red box. A '詳細設定' (Detailed Settings) button is also highlighted with a red box.
- 2** The 'みまもり対象者情報の確認・変更' (Check/Change Mimosori Tag Target Information) screen is shown. The '確認・変更' (Check/Change) button is highlighted with a red box.
- 3** The 'みまもり対象者情報の確認・変更' screen is shown with a target tag selected. The '対象者ニックネーム' (Guardian Nickname) field is set to 'おじいちゃん' (Grandpa). The 'みまもりサービスの契約者名' (Mimosori Service Contract Name) field is set to '次期みまもりチーム' (Next Mimosori Team). The 'みまもりタグ製造番号' (Mimosori Tag Manufacturing Number) field is set to '0009515'. The '認証番号' (Authentication Number) field is set to '1234'. The '変更' (Change) button is highlighted with a red box.

- 1** 本アプリのメニューバーの「設定」内にある「詳細設定」ボタンをタップしてください。
- 2** メニュー画面に移動しますので、「みまもり対象者情報の確認・変更」ボタンをタップしてください。
- 3** 製造番号と認証番号を確認したいみまもりタグを、「対象者ニックネーム」から選択してください。それぞれの番号が表示されますので、これを新しく見守り協力者としての方に教えてください。

# 4. ユーザー情報のメンテナンス

## 見守り協力者

見守り協力者となる方は、保護者から教わったみまもりタグの製造番号と認証番号を用いて、みまもりタグアプリから見守り協力者の登録を行います。

- ボランティアとして利用されている方は、「トップ」画面の [位置履歴検索] ボタンをタップし、画面にしたがって見守り協力者の登録をしてください。
- 保護者、見守り協力者、サブユーザーとして利用されている方は、本アプリメニューバーの「設定」内にある [詳細設定] ボタンをタップ後、[みまもりタグ・感知器閲覧対象追加・削除] ボタンをタップし、画面にしたがって見守り協力者を登録してください。
- はじめて、みまもりタグアプリをご利用される方は、以下の手順を実施してください。

4

みまもり情報 韓国サイト

みまもりタグ製造番号

みまもりタグ感知器グループコード

保護者の方から預かったいずれかの情報を入力してください

- ・みまもりタグの製造番号 (7桁)
- ・みまもりタグ感知器のグループコード (6桁)
- ・コントローラー「S-729」の製造番号 (11桁)

認証番号

保護者の方から預かった、4桁もしくは6桁の「認証番号」を入力してください。

登録閲覧対象を登録する場合

ニックネーム

(20文字以内)

本名等の個人情報は入力しないでください。

みまもりID

nekopon0514@gmail.com

パスワード

(半角英数字8~20文字)

パスワード(確認)

(半角英数字8~20文字)

秘密の質問

パスワードを忘れた場合の再発行手続きに使用します。

秘密の質問とその回答を忘れた場合は、再発行手続きはできなくなりますので、ご注意ください。

出身地は?

秘密の質問の回答

(20文字以内)

メール設定

メールは各種通知やALSOKからのお知らせに使用します。

メインメールアドレス以外に通知等を受けたいメールアドレスがある場合は、登録してください。

メールアドレス

nekopon0514@gmail.com

メールアドレス2

メールアドレス3

メールアドレス4

メールアドレス5

登録

- 1 アプリをインストールしてください。初回起動時に「位置履歴検索を利用する(保護者、見守り協力者)」をタップ後、「他のご契約者のみまもりタグの製造番号および認証番号を預かっている方」をタップしてください。
- 2 みまもりIDとして登録するメールアドレスを入力してください。
- 3 見守り協力者登録用のメールが届きますので、URL にアクセスしてください。
- 4 必要項目を入力し、[登録] ボタンをタップしてください。見守り協力者登録完了画面が表示されれば登録完了です。ブラウザを閉じて本アプリを起動します。
- 5 アプリ起動後、本アプリのメニューバーの「設定」内でID・パスワードを入力し、[認証] をタップしてください。

# 4. ユーザー情報のメンテナンス

## 4-1-2. 感知器の見守り協力者を設ける

### 保護者

保護者は、対象となる感知器のグループコードと認証番号を確認し、見守り協力者になっていただく方に伝えます。

The image shows three sequential screenshots of the 'みまもり情報' (Mimomori Information) app.   
Screenshot 1: The '設定' (Settings) menu is open, and the '詳細設定' (Detailed Settings) button is highlighted with a red box.   
Screenshot 2: The '感知器確認・変更' (Sensor Confirmation/Change) screen is shown. A red box highlights the 'SAZURU' sensor group.   
Screenshot 3: A form for adding a guardian is displayed. The form includes fields for '感知器グループ' (Sensor Group), '感知器の契約番号' (Contract Number), '感知器グループコード' (Group Code), '認証番号' (Authentication Number), 'このグループに含まれる感知器の表示番号' (Display Number of Sensors in Group), '感知器名称' (Sensor Name), '感知器設置場所の名称' (Location Name), '個人情報を入力しないでください。' (Do not enter personal information), '表示させる住所' (Address to be displayed), and '解除判定時間(秒)' (Release Judgment Time). A red box highlights the 'SAZURU' sensor group in the '感知器グループ' field.

- 1 本アプリのメニューバーの「設定」内にある[詳細設定]ボタンをタップしてください。
- 2 メニュー画面に移動しますので、[感知器確認・変更]ボタンをタップしてください。
- 3 グループコードと認証番号を確認したい「感知器グループ」もしくは「感知器」を、「グループ」から選択してください。それぞれの番号が表示されますので、これを新しく見守り協力者としていただく方に教えてください。

# 4. ユーザー情報のメンテナンス

## 見守り協力者

見守り協力者となる方は、保護者から教わった感知器のグループコードと認証番号を用いて、みまもりタグアプリから見守り協力者の登録を行います。

- ボランティアとして利用されている方は、「トップ」画面の [位置履歴検索] ボタンをタップし、画面にしたがって見守り協力者の登録をしてください。
- 保護者、見守り協力者、サブユーザーとして利用されている方は、本アプリメニューバーの「設定」内にある [詳細設定] ボタンをタップ後、[みまもりタグ・感知器閲覧対象追加・削除] ボタンをタップし、画面にしたがって見守り協力者を登録してください。
- はじめて、みまもりタグアプリをご利用される方は、以下の手順を実施してください。

4

みまもり情報 韓国サイト

みまもりタグ製造番号

みまもりタグ感知器グループコード

保護者の方から預かったいずれかの情報を入力してください

- ・みまもりタグの製造番号 (7桁)
- ・みまもりタグ感知器のグループコード (6桁)
- ・コントローラー「S-729」の製造番号 (11桁)

認証番号

保護者の方から預かった、4桁もしくは6桁の「認証番号」を入力してください。

登録閲覧対象を登録する場合

ニックネーム

(20文字以内)

本名等の個人情報は入力しないでください。

みまもりID

nekopon0514@gmail.com

パスワード

(半角英数字8~20文字)

パスワード(確認)

(半角英数字8~20文字)

秘密の質問

パスワードを忘れた場合の再発行手続きに使用します。

秘密の質問とその回答を忘れた場合は、再発行手続きはできなくなりますので、ご注意ください。

出身地は?

秘密の質問の回答

(20文字以内)

メール設定

メールは各種通知やALSOKからのお知らせに使用します。

メインメールアドレス以外に通知等を受けたいアドレスがある場合は、登録してください。

メールアドレス

nekopon0514@gmail.com

メールアドレス2

メールアドレス3

メールアドレス4

メールアドレス5

登録

- 1 アプリをインストールしてください。初回起動時に「位置履歴検索を利用する(保護者、見守り協力者)」をタップ後、「他のご契約者のみまもりタグの製造番号および認証番号を預かっている方」をタップしてください。
- 2 みまもりIDとして登録するメールアドレスを入力してください。
- 3 見守り協力者登録用のメールが届きますので、URL にアクセスしてください。
- 4 必要項目を入力し、[登録] ボタンをタップしてください。見守り協力者登録完了画面が表示されれば登録完了です。ブラウザを閉じて本アプリを起動します。
- 5 アプリ起動後、本アプリのメニューバーの「設定」内でID・パスワードを入力し、[認証] をタップしてください。

# 4. ユーザー情報のメンテナンス

## 4-2. サブユーザーを設ける

保護者は、自分が見守るみまもりタグ全てを保護者同様に見守ることができ、さらに自分が登録している全てのみまもりタグ感知器の設定等を行うことができるサブユーザーを設けることができます。

※別途、サブユーザーとなる方による登録作業が必要となります。

### 保護者

The diagram illustrates the process of setting up a sub-user in four steps:

- 1** Tap the "詳細設定" (Detailed Settings) button in the app's menu.
- 2** Tap the "ユーザー登録内容の確認・変更" (Check/Change User Registration Content) button in the menu.
- 3** Tap the "サブユーザー新規登録" (New Sub-user Registration) button.
- 4** Enter the email address and password, then tap the "登録用URL送信" (Send Registration URL) button.

- 1** 本アプリのメニューバーの「設定」内にある「詳細設定」ボタンをタップしてください。
- 2** メニュー画面に移動しますので、「ユーザー登録内容の確認・変更」ボタンをタップしてください。
- 3** 「サブユーザー新規登録」ボタンをタップしてください。
- 4** 仮登録用のパスワード（4桁の数字）を設定のうえ、サブユーザーにしたい方のメールアドレスとともに入力し、「登録用URL送信」ボタンをタップしてください。サブユーザーにしたい方へ、メールの受信確認をし、仮登録用パスワードを教え、24時間以内に登録をするよう依頼してください。

# 4. ユーザー情報のメンテナンス

## サブユーザー

サブユーザーの方にサブユーザー登録用メールが届きますので、メールを開き、URL にアクセスしてください。

2

みまもり情報 2020年01月

サブユーザー情報登録

サブユーザーの情報を登録します。  
※項目は必ず入力してください。

仮登録用パスワード設定  
(数字4桁)

「保護者」の方から教えてもらった仮登録用パスワードを入力してください。

ニックネーム  
(20文字以内)

本名等の個人情報は入力しないでください。

みまもりID

パスワード  
(半角英数字8～20文字)

パスワード(確認)  
(半角英数字8～20文字)

秘密の質問

パスワードを忘れた場合の再発行手続きに使用します。  
秘密の質問とその回答を忘れた場合は、再発行手続きはできなくなりますので、ご注意ください。

出身地は？

秘密の質問の回答  
(20文字以内)

メールアドレス

メールは各種通知やALSOKからのお知らせに使用します。  
メインメールアドレス以外に通知を受けたいアドレスがある場合は、登録してください。

メールアドレス

メールアドレス2

メールアドレス3

メールアドレス4

メールアドレス5

登録ボタンを押すと、入力内容が登録されるとともに、登録を完了した旨が「保護者」の方に通知されます。

登録

1 サブユーザー登録依頼がメールが届きますので、URL にアクセスしてください。

2 必要項目を入力し、[登録]ボタンをタップしてください。サブユーザー情報登録完了画面が表示されれば、登録完了です。

注：仮登録用パスワードには、保護者の方から教えてもらったパスワードを入力してください。

# 4. ユーザー情報のメンテナンス

## 4-3. 保護者・見守り協力者・サブユーザー登録を解除する

保護者・見守り協力者・サブユーザーとしての登録を解除するには、登録された内容をすべて削除します。削除の仕方は、保護者・見守り協力者・サブユーザーで異なりますので、それぞれの項目をご確認ください。

### 保護者情報の削除

保護者の情報を削除するためには、みまもりタグの契約を解約する必要があります。みまもりタグのご契約者様に、次の作業をお願いしてください。



- 1 本アプリのメニューバーの「設定」内にある「詳細設定」ボタンをタップしてください。
- 2 メニュー画面が表示されますので、画面上部にある「ヘルプ」ボタンをタップしてください。
- 3 画面下部にある、お問い合わせ欄に記載された「お客様問合せ番号」および解約したいみまもりタグの製造番号を手元に控えてください。
- 4 みまもりタグお問合せデスク（0120-50-5556）に連絡し、お客様問合せ番号を伝え、みまもりタグの契約を解約する旨をお伝えください。
- 5 別途送付される解約に関する書類の必要事項を記載のうえ、ALSOK に郵送してください。ALSOK が受理した時点で解約となり、登録内容が抹消されます。

# 4. ユーザー情報のメンテナンス

## 見守り協力者情報の削除

- 1 本アプリのメニューバーの「設定」内にある「登録情報削除」ボタンをタップしてください。
- 2 登録内容削除の確認を行いますので、[はい] ボタンをタップしてください。  
注：一度削除した登録内容は元に戻すことができません。
- 3 「登録内容の削除が完了しました。」と表示されれば、お客様の登録内容の削除は完了です。

※ここでは、見守り協力者が自身の登録情報を削除する方法を示しています。保護者が現在の見守り協力者に位置検索等を利用できないようにしたい場合は、対象となるみまもりタグの認証番号を変更し、許可する方にだけ新しい認証番号を伝えるようにします。

※みまもりタグの認証番号の変更は「みまもりタグ・対象者情報の確認・変更画面」から行ってください。感知器の認証番号の変更は「感知器確認・変更画面」から行ってください。

## サブユーザー情報の削除

サブユーザー情報の削除は保護者が行います。



- 1 本アプリのメニューバーの「設定」内にある「詳細設定」ボタンをタップしてください。
- 2 メニュー画面に移動しますので、[ユーザー登録内容の確認・変更] ボタンをタップしてください。
- 3 対象となるサブユーザーの「削除」ボタンをタップしてください。
- 4 登録内容削除の確認を行いますので、[はい] ボタンをタップしてください。これで、削除が完了しました。  
注：一度削除した登録内容は元に戻すことができません。

## 4-4. 機種変更するときは 【保護者・見守り協力者・サブユーザー・ボランティア】

新しい機種に本アプリをインストールしてください。

本アプリに記録される「地域貢献数」「通知履歴」「利用用途設定」「電池消費量の設定」は、引き継ぐことができません。その他の設定項目は、Web上に記録されていますので、同一のみまもりIDを使用すれば、引き継ぐことができます。

## 5. お問い合わせ先

本説明書、本サービスに関する不明点・ご質問は  
以下にお問い合わせください。

**0120-50-5556**

- お問い合わせの際は本アプリのヘルプにある「お問い合わせ」欄に記載されているお客様問合せ番号をお伝えください。